

Conseil scientifique plénier

Compte-rendu de décisions

Séance du 05 avril 2013

Ordre du jour :

- 1 - Validation du procès verbal de la séance du 08 mars 2013
- 2 - Contrat quinquennal, volet recherche : structuration et pilotage de la recherche
- 3 - Avis sur les demandes de soutien aux manifestations scientifiques
- 4 - Premières réflexions sur la durée et le financement des thèses
- 5 - Répartition du budget des Ecoles Doctorales

Les présents ou représentés :

Etaient Présents :

Collège A - Professeurs et Habilités

BUNTINX Guy
DEMIL Benoît
FOCSA Christian
FOURNIER Isabelle
JACQUES Philippe
LEROUX Hugues
MAATI Jérôme
MENERAULT Philippe
NEUFANG Matthias

Collège B - Habilités et Docteurs d'Etat

BRODIN Isabelle
MUSSOT ARNAUD
VANBESIEN Christel

Collège C - Docteurs d'Université nouveau régime, Ingénieurs, 3^{ème} cycle

MARSALLE Laurence
MORTAIN Blandine
TASTET Christophe
THOMY Vincent

Collège E - Ingénieurs et Techniciens

HUART Sébastien

Collège F - AITOS

MABILLE Anita
PERQUE Catherine

Collège Etudiants

SAAD Farid

Membres extérieurs

DANSAC Christian Michel
(excusé)

Chargés de Mission Recherche

BESSE Christophe
BUCHAILLOT Lionel
LEGRAND Dominique

Correspondant Administratif

LECOUTRE Martine

1 - Validation du procès verbal de la séance du 08 mars 2013

Le procès verbal ayant été diffusé tardivement, sa validation est reportée à une séance ultérieure.

5 - Répartition du budget des Ecoles Doctorales

Pour rappel, l'enveloppe attribuée aux Ecoles Doctorales (ED) pour l'année 2013 est de 125 000 € TTC. Pour la première fois, Lille1 attribue une dotation aux E.D. «Biologie Santé» et « Sciences Humaines et Sociales (SHS) » dans lesquelles 46 et 21 étudiants de Lille 1 sont respectivement inscrits.

La proposition de répartition des crédits faite par J-F. Pauwels, Vice Président du Conseil Scientifique, est la suivante :

ED	Etudiants inscrits	Répartition en fonction du nombre d'étudiants	Dépenses	Budget 2013
SPI	398	46700 €	44000 €	46000 €+ TA INRIA 7000 €
SMRE	417	48900 €	42000 €	48000 € + TA IRSN 8000 €
SESAM	183	21400 €	35000 €	24000 €
Biologie Santé	46	5400 €	0	5000 €
SHS	21	2500 €	0	2000 €
	1065	46700 €	121000 €	125000 €+ TA

Elle est principalement basée sur le nombre de doctorants inscrits à Lille 1 en 2012/2013. L'INRIA et l'IRSN ont attribué une Taxe d'Apprentissage (TA) aux ED SPI et SMRE.

Vote : Pour : 18 - Abstention : 0 - Contre : 0

3 - Avis sur les demandes de soutien aux manifestations scientifiques

Sur le plan financier, les moyens de l'université encore disponibles dans l'enveloppement dédiée sont de 10 000€ pour l'année en cours, auxquels s'ajoutent 10 000€ de financement de Lille Métropole Communauté Urbaine 2013.

La proposition faite en séance est la suivante :

Laboratoire	Demandeur	Intitulé	Attributions
UFR Chimie et ENSCL	Christel PIERLOT Sophie PICART	Congrès "Chimie et Terroir 2013"	1 500
L2EP	Betty LEMAIRE SEMAIL	15ème European Power Electronics and Applications Conference EPE'13 ECCE Europe	3 000
LOA	Oleg DUBOVIC Laurent C LABONNOTE	Electromagnetic Light Scattering Conference (ELS-XIV)	2 500
PhLAM	Maurice MONNERVILLE	IMAMPC International Meeting on Atomic and Molecular Physics and Chemistry	1 500
UCCS	Andreï KHODAKOV	Materiaux catalytiques et developpement durable	1 000
UCCS	Jean François LAMONNIER	Xith international symposium on environment catalysis and process engineerign EGP'11	1 000
UCCS	Mathieu SAUTHIER	JSCH Journée scientifique de catalyse homogène	1 000
EQUIPPE	Hubert JAYET Xavier CHOJNICKI	Immigration in OECD Countries - 3ème édition	1 000
EQUIPPE	Aurélie CASSETTE Hubert JAYET	Journées économie espace	1 000
LPP	Emmanuel CREUSE	Congrès Mathématique Franco Belge	1 500
UMET	Frederic AFFOUARD Marc DESCAMPS	Improving Drug Efficacy and Availability IDEA	1 000
STL	Anouk BARBEROUSSE	Flux d'information et constitution des connaissances scientifiques	1 500
ED BIO SANTÉ	Pierre MARTINEZ Sébastien BONTEMPS GALLO	13ème journée "André Verbert"	0
LML	Moussa NAIT ABDELAZIZ	NT2F NT2F13 New trends in fatigue and fracture	1 000
Scité	Nathalie LEBRUN Bertrand BOCQUET	Chercher et partager autrement	2 000

Vote : Pour : 18 - Abstention : 2 - Contre : 0

4 - Premières réflexions sur la durée et le financement des thèses

Un texte écrit à l'initiative des doctorants contractuels des sciences humaines et sociales à Lille1, débattu et approuvé en AG de l'école doctorale SESAM (en absence du directeur de l'ED) a été diffusé aux conseillers (voir pièce jointe) .JF. Pauwels résume le texte et présente le décret de 2009 relatif au contrat doctoral et notamment l'article (cité dans la lettre) précisant les conditions de prolongation du contrat doctoral.

Le Président souligne qu'il s'était engagé à ouvrir un débat sur ce sujet mais pas à financer la quatrième année de thèse. Il rappelle également que les conditions budgétaires sont actuellement de plus en plus contraintes. L'université peut financer la quatrième année de thèse en utilisant des demi-postes d'ATER mais cette solution est évidemment limitée

Un débat s'engage sur les aspects suivants : Y-a-t-il une véritable spécificité des thèses en SHS ? Quel est l'objectif de l'université, produire des thèses en trois ans ou produire des thèses de qualité ? Connaît-on l'impact de la durée de la thèse en termes d'insertion professionnelle des docteurs ? Quelle sont les marges de manœuvre de l'université puisqu'il y a un encadrement réglementaire national (décrets 2006 et 2009) ?

Des éléments d'information suivants sont apportés au cours des débats :

La durée moyenne des thèses des ED SESAM et SHS est plus faible (4,5 ans) qu'au niveau national (5,2 ans). Actuellement, la durée moyenne des thèses des ED SMRE et Spi est de 40 mois.

Pour les doctorants de quatrième année non titulaires d'un poste d'ATER, les laboratoires rattachés aux ED SMRE, SPI et BSL trouvent des financements complémentaires pour permettre aux étudiants d'achever, au delà de la troisième année du contrat doctoral, leur thèse dans des conditions financières acceptables.

Pour permettre au conseil scientifique d'aller plus loin dans ses réflexions, il faut alimenter le débat avec des données comparatives nationales, notamment sur la durée de thèses, sur les conditions financières hors contrat doctoral et sur l'insertion professionnelle des doctorants. Les conditions d'accueil dans les laboratoires et les possibilités financières à Lille1 doivent être mieux connues.

2 - Contrat quinquennal, volet recherche : structuration et pilotage de la recherche

Plusieurs objectifs stratégiques sont identifiés en termes de structuration de la recherche :

1. Adoption d'un standard international, permettant une meilleure visibilité régionale, nationale et internationale des laboratoires et des structures de recherche
2. Meilleure articulation Recherche/ Formation
3. Meilleure gouvernance et dialogue de gestion

4. Promotion de l'interdisciplinarité

Pour atteindre ces objectifs, il est proposé de structurer les composantes et laboratoires en grands ensembles : Pôles de Formation et de Recherche (ou Collèges). Ces ensembles, qui seraient thématiques ou disciplinaires avec des instituts transversaux pluridisciplinaires, pourraient conduire au rapprochement et/ou à l'évolution de certaines composantes actuelles.

Deux groupes de travail recherche ont contribué au développement de cette réflexion : un groupe de travail « Quinquennal » dans le cadre de la préparation du contrat de l'établissement et un groupe de travail « Stratégie » du conseil scientifique.

En annexe, sont présentées les pistes de réflexion de l'équipe de direction, débattues dans ces deux groupes.

Les conclusions du groupe de travail recherche du contrat quinquennal sont les suivantes :

- Affirmer Lille 1 comme université de recherche,
- Faire correspondre le périmètre des collèges avec celui des écoles doctorales.
- Disjoindre les unités de recherche des unités de formation,
- Les unités de recherche seraient regroupées par collège,
- La coordination entre formation et recherche s'effectuerait au niveau des collèges, réunissant les responsables des Unités Recherche et Formation. Les collèges engagent le dialogue de gestion avec la présidence,
- Instaurer un dialogue de gestion avec les UR et les UF dans le cadre des collèges,
- L'unité de recherche serait le niveau de définition d'objectifs stratégiques scientifiques,
- Cette stratégie se traduirait par un contrat d'objectifs et de moyens conclu avec la direction de l'université,
- Mise en place d'indicateurs de suivi.

Les collèges pourraient être les suivants :

- Sciences exactes
- Sciences de l'ingénieur
- Sciences humaines et sociales

Si l'université de Lille voyait le jour, un collège supplémentaire compléterait le paysage : Biologie-Santé.

Pour le groupe de travail « Stratégie » du conseil scientifique, qui a fait le lien avec le groupe de travail « Quinquennal ». Ph. Jacques présente les principes retenus :

L'organisation à mettre en place doit être compatible avec l'université de Lille. Une organisation en collèges, associant recherche et formation est privilégiée, trois à cinq selon un périmètre proche de celui des écoles doctorales. Ces collèges doivent bénéficier d'une autonomie en termes de fonctionnement et de gestion. Leur gouvernance doit reposer sur une représentation élue des structures qui composent le collège. Le groupe est contre une séparation entre la formation et la recherche car cela pourrait avoir des conséquences néfastes sur l'enseignement particulièrement en master.

Il y a quatre objectifs majeurs :

- Se mettre dans une configuration adaptée à la création de l'université de Lille
- Faciliter la gouvernance

- Renforcer (recréer) les liens formation-recherche
- Améliorer la lisibilité de l'offre de recherche et de formation l'université

Trois niveaux de structuration sont proposés :

- 1) **Niveau 1** : Université de Lille (ou Lille 1 si échec du projet Université de Lille). Un président et des vices présidents sont chargés des dossiers stratégiques. L'université a en charge le pilotage de l'ensemble. L'université distribue les moyens dans les PFR (ou collèges) par le biais de Contrats d'Objectifs et de Moyens (COM). Elle peut être amenée à arbitrer des décisions ou conflits dans les PFR (ou collèges).
- 2) **Niveau 2** : PFR (ou collèges). Il y en a de 8 à 10 sur l'université de Lille, de 3 à 5 sur l'université Lille1. Ces PFR couvrent un champ large et sont des facilitateurs d'une science pluridisciplinaire (à la fois recherche et formation). Ils sont missionnés pour recréer le lien-recherche et formation, bref pour coordonner la recherche et la formation dans un domaine scientifique large. Les PFR ont une gouvernance forte, car ils ventilent des moyens financiers et humains dans les structures opérationnelles (laboratoires et formations) ; ils mettent en œuvre le contrat d'objectifs et de moyens qui leur est confié par l'université. La gouvernance est assurée par un conseil de PFR, dont une partie des membres est élue démocratiquement et l'autre partie est constituée par des responsables des structures opératrices (du niveau 3). Ce conseil élit un directeur du PFR, ce dernier étant l'interlocuteur privilégié de l'université (et membre de droit du conseil académique du niveau 1). Les PFR rassemblent des opérateurs de recherche (laboratoires), de formation (unités de formation). Eventuellement, elles peuvent être en charge du fonctionnement de plateformes.
- 3) **Niveau 3** : ce niveau est constitué par les opérateurs de recherche et de formation. Ce sont les laboratoires (opérateurs de recherche), les unités de formation (UF, opérateurs de formation) et les plateformes. Chaque PFR a plusieurs laboratoires et plusieurs unités de formation. Ensuite chaque sous entité décline ses actions de recherche (via les équipes de recherche des laboratoires) et actions de formation (via des équipes pédagogiques, qui œuvrent dans une formation donnée au sein d'une UF). Les PFR assurent une bonne coordination et cohérence entre recherche et formation. Les laboratoires et UF peuvent éventuellement être au sein de fédérations pour des questions d'animation scientifique ou pédagogique.

Un débat s'engage ensuite sur la plus value d'une organisation en collèges en termes de visibilité internationale, sur le risque inflationniste de réunions et de tâches de gestion pour le niveau collègue impliquant les laboratoires (tâches actuellement gérées par le niveau central) et l'articulation formation/recherche.

La secrétaire de séance

Le Vice Président du Conseil Scientifique

Martine Lecoutre

Jean - François Pauwels

Structuration et Pilotage de la Recherche

**Projet d'Etablissement
Contrat Quinquennal 2015-2019**

GT Recherche - 3 avril 2013

CS - 5 avril 2013

Proposition de l'équipe de direction

Document de travail volet recherche

Une recherche d'excellence de haut niveau international

Cinq axes stratégiques

- 1- Structuration, gouvernance et pilotage de la recherche
- 2- Accompagnement de la recherche
- 3- Dimension internationale de la recherche
- 4- Valorisation et partenariat
- 5- Interaction avec la formation

Organisation actuelle

- Composantes UFR (8), Ecoles (2), Instituts (IUT, IAE)
 - Fédérations (5), USR (4), UMS (1), Laboratoires de recherche (39)
 - Secteurs de recherche (8) - Chargés de Mission Recherche (8)
-
- Manque de lisibilité et visibilité
 - Complexité du dialogue de gestion (trop d'interlocuteurs)
 - Mauvaise articulation recherche/formation
-
- Initiation de la réflexion par l'équipe de direction
 - Démarche de réflexion GT Recherche, GT CS et CS
 - Lien avec le GT Structuration

Organisation actuelle

- **Secteur Mathématiques**

Laboratoires (2): LP Painlevé, IMCCE (Paris) FR Régionale
Ecole Doctorale : SPI
UFR : Mathématiques, IUT, EPU

- **Secteur STIC**

Laboratoires (4): IEMN, LIFL, LAGIS, L2EP USR IRCICA,
Ecole Doctorale : SPI
UFR : IEEA, Physique, IUT, EPU ECLille INRIA, Lille 3, UVHC, Catho...

- **Secteur Mécanique / Génie Civil**

Laboratoires (2): LML, LGCgE
Ecole Doctorale : SPI
UFR: EPU, IUT, Mathématiques, Sc. Terre, Biologie ENSAM, EM Douai, Artois, Catho..

- **Secteur SHS**

Laboratoires (7): EQUIPPE, CLERSE, LEM, TVES, CIREL, STL, Scité
USR MESHS
ED : SESAM et SHS
UFR: FSES, Géographie, Physique, IUT IAE Lille 2, Lille 3, Catho...

Réflexions sur la structuration de l'université

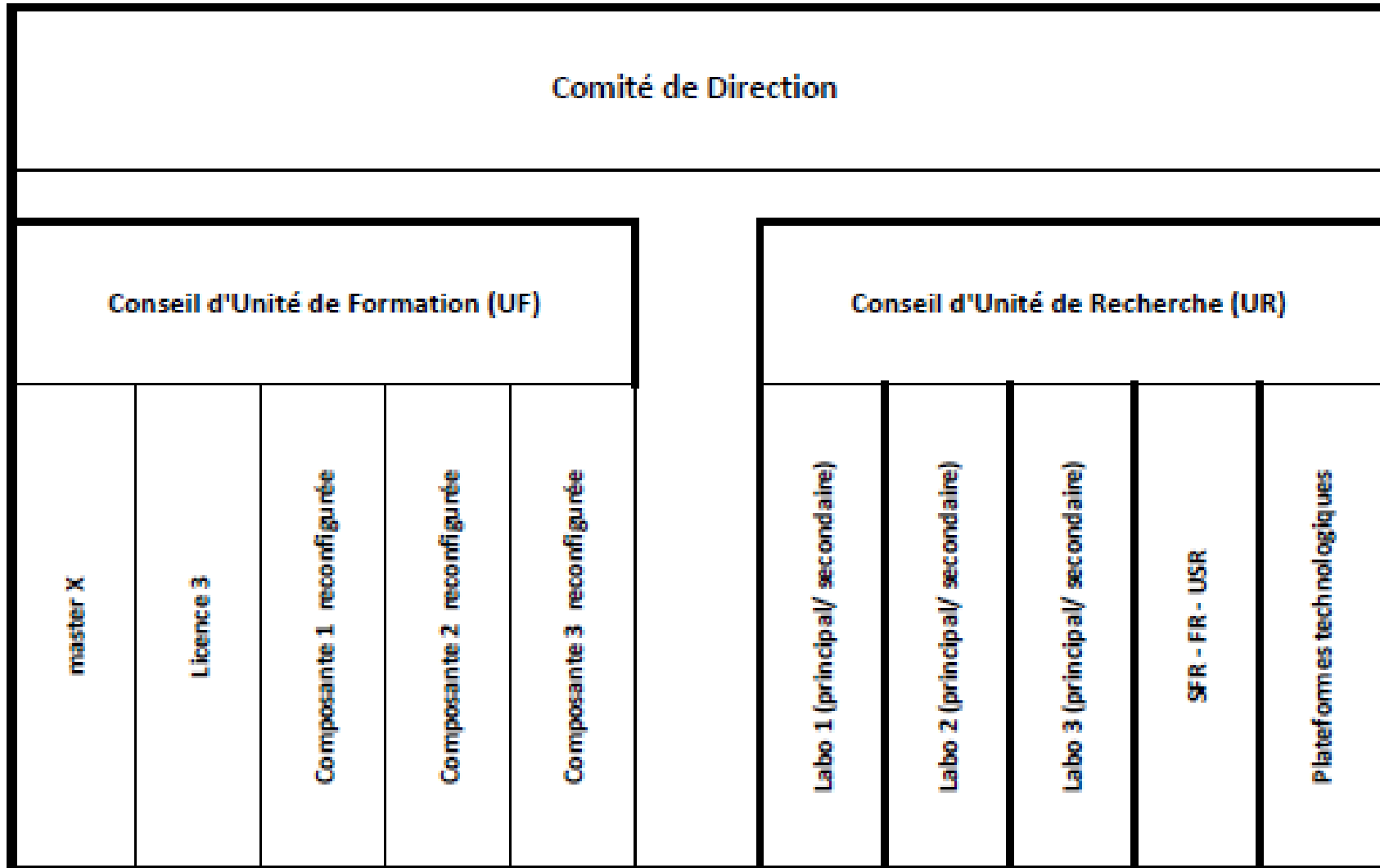
- **Objectifs**

- Visibilité régionale, nationale et internationale des laboratoires et structures de recherche → adopter un standard international
- Meilleure articulation recherche/formation (de la licence au doctorat)
- Meilleure gouvernance (gestion des moyens)
- Interdisciplinarité

- **Structuration des composantes et laboratoires en grands ensembles**

- Modèle des graduate et postgraduate schools, engineering schools
- Grands ensembles formation - recherche
 - Grands domaines scientifiques disciplinaires et/ou pluridisciplinaires
 - Rapprochement et/ou évolution de certaines composantes actuelles
- Pôles Formation Recherche (PFR) (ou collèges) s'appuyant sur une/des Unité(s) de Formation (UF) et une/des Unité(s) de Recherche (UR)
- Gouvernance forte des PFR (ou Collèges)
 - Responsabilité et Autonomie
 - Un Contrat d'Objectifs et de Moyens avec la présidence
 - Des Indicateurs de suivi

Grands ensembles de formation/recherche



L'Unité de Recherche dans le PFR

- L'unité de base : le laboratoire
 - animation/production scientifique
 - autonomie
 - participe à la gouvernance de l'UR
 - rattaché principalement/secondairement à un PFR
 - personnels rattachés à un seul PFR
- La structure fédérative de recherche
 - SFR et FR locales ou régionales, USR UMS
 - animation scientifique
 - interdisciplinarité
- Les plate-formes technologiques
 - mutualisation d'équipements structurants - moyens spécifiques
 - lien avec les chargés de valorisation DIRVED (CreInnov) et SATT
 - visibilité et valorisation des plate-formes

Quelle structuration recherche et formation ?

- PFR thématiques ?
- PFR disciplinaires et instituts transversaux pluridisciplinaires ?
- Motivations :
 - articulation recherche et formation
 - unité de gestion et contractualisation avec le président
 - visibilité

3 PFR organisés en départements

	maths	physique	chimie	biologie	IEEA	Sciences de la terre	wimereux	géographie	SHS	IAE	Polytech (gc/M)	IUT
SHS								x	x	x		
Sciences	x	x	x	x		x	x					
Ingénierie					x						x	x

- Réflexion formation et recherche au sein des départements - arbitrage
- Consolidation des demandes au sein des PFR - arbitrage
- Contractualisation des PFR avec l'équipe de direction
- Proposition de l'équipe de direction au CS/CEVU (vision globale)
- Validation du CA
- Modèle compatible Université de Lille
- Conservation des UFR existantes
- Pas de mouvement de personnels

8 PFR + IAE + IUT+ EPU
+ organisation thématique transversale (type U. Montpellier)

Thématique											
X											
X X											
maths	physique	chimie	biologie	STIC	OSU	géographie	SHS	IAE	EPU	IUT	

8 PFR dont IUT et EPU - vision recherche 1 avec rattachement principal (et secondaire) des laboratoires

Pôle F/R	Unité de Formation	Unité de Recherche principale	Recherche secondaire
PFR Sciences Sociales	UF Sociologie UF Economie UF gestion UF géographie UF Sciences de l'éducation UF IAE	LEM, TVES, CLERSE, EQUIPPE, CIREL, STL, Scité USR MeSHS	
PFR Biologie Biotechnologies	UF Biologie	10 Labos, USR IRI FR Biologie structurale SF Cancer....	Probiogem
PFR Environnement	OSU Nord UF Sciences de la terre UF Wimereux UF Physique, Chimie	FR Environnement LOA, PC2A, ICARE, GEPV, LOG	TVES, LGCgE, LASIR, PhLAM
PFR Molécules - Matériaux	UF Chimie UF Physique (Chimie Lille)	FR Chevreul LASIR, UCCS, UMET, CIM, USR	
PFR Physique, Mathématiques Interactions	UF Mathématiques UF Physique	SF Physique IMCCE, Painlevé FR régionale	
PFR STIC	UF IEEA	USR IRCICA, IEMN, L2EP, LIFL/LAGIS	Painlevé LML
Ecole	Polytech UF Mécanique/Génie Civil	Probiogem LML LGCgE	Painlevé IRCICA IEMN L2EP LIFL/LAGIS (17 labos)
IUT	IUT - A		Painlevé, Probiogem,

8 PFR dont IUT et EPU - vision recherche 2 avec rattachement principal (et secondaire) des laboratoires

Pôle F/R	Unité de Formation	Recherche principale	Recherche secondaire
Sciences Sociales	UF Sociologie UF Economie UF gestion UF géographie UF Sciences de l'éducation	LEM, TVES, CLERSE, EQUIPPE, CIREL, STL, MeSHS	
Biologie	Biologie	10 labos, USR IRI FR Biologie structurale SFR Cancer	Probiogem
Environnement	OSU nord UF Sciences de la terre UF Wimereux	FR régionale LOA, PC2A, ICARE, GEPV, Observatoire, LOG	TVES, LGCgE, LASIR, PhLAM
Physique - Chimie	UF Chimie UF Physique Chimie Lille	FR Chevreul SF Physique USR MSAP	
Mathématiques	UF Mathématiques	IMCCE, Painlevé FR régionale	
STIC	UF IEEA	USR IRCICA, IEMN, L2EP, LIFL/LAGIS	Painlevé LML
Technologie	IUT		Painlevé Probiogem, ...
Ingénierie	Polytech UF Mécanique/Génie Civil	Probiogem LML LGCgE	Painlevé IRCICA IEMN L2EP LIFL/LAGIS (17 labos)

Groupe de Travail Recherche CQ 2015-2019

Constat

- Le regroupement actuel de la Formation et de la Recherche manque de cohérence.
- La perte de substance de l'identité recherche des UFR
- Les écoles et instituts ont une vocation formation et ne doivent pas constituer en eux-mêmes des PFR mais au contraire intervenir de manière transversale ce qui conforte leur visibilité
- Les laboratoires sont le cœur de la recherche
- L'importance de la formation à un métier pas uniquement à la recherche

Groupe de Travail Recherche CQ 2015-2019

Propositions

- Annoncer une ambition claire : Lille1, Université de Recherche
- Disjoindre les Unités de Recherche et les Unités de Formation
- Afficher des Unités de Recherche (UR pluridisciplinaires = les laboratoires) correspondant pratiquement aux grands secteurs de recherche actuels et basés sur le périmètre des Ecoles Doctorales (à affiner)
- Les ED font partie de l'UR

- Les UFR actuelles deviennent des Unités de Formation (disciplinaires)
- Ces UF sont construites sur le périmètre actuel des UFR disciplinaires
- Des petites composantes peuvent être regroupées
 - CUEEP intégré au SUDES
 - SM Wimereux + UFR des Sciences de la Terre (OSU Nord)
- Les responsables de formation (licence, master) sont membres des UF

Groupe de Travail Recherche CQ 2015-2019

Propositions

- Coordonner la Formation et la Recherche au sein d'un PFR (ou Collège) réunissant les responsables/membres des UR et des UF
- Instaurer un dialogue de gestion avec les UR et les UF dans le cadre de grands PFR ou Collèges (sciences exactes, sciences pour l'ingénieur, sciences sociales par exemple) via un directoire (directeur/conseil)
- Autonomie de gestion des UR et des UF
- Objectifs stratégiques définis collectivement
- Contractualisation des PFR (ou Collèges) à travers un COM avec la présidence
- Indicateurs de suivi
- Les statuts des UF, UR et PFR (Collèges) doivent être définis

Des UR pluridisciplinaires dans des PFR (ou Collèges) : un exemple

- **Collège Sciences Exactes**
 - UR Molécules et Matériaux,
 - UR Sciences de l'Environnement,
 - UR Mathématiques, Physique et interactions,
 - UR Biologie et Biotechnologies**
- **Collège Sciences pour l'Ingénieur**
 - UR Sciences et Technologies de l'Information et de la Communication,
 - UR Mécanique et Génie Civil
- **Collège Sciences Sociales**
 - Quelles UR ?
- **Si Université de Lille : Collège biologie/santé**
 - Incluant l'UR Biologie et Biotechnologies**
- **Comité de Pilotage de la Recherche (experts, organismes, monde socio-économique)**